

Photo: News Öresund - Johan Wessman © News Öresund



Svag ekonomisk utveckling i Öresundsregionen

Våren 2014 publiceras i Öresundsdata-basen uppdaterad regionalekonomisk statistik för Öresundsregionen. En nyhet är att det nu finns fastprisberäknade tidsserier för BNP och BRP både för Öresundsregionen som helhet och för regiondelarna. I denna ÖresundsAnalys presenteras en översikt över den ekonomiska utvecklingen i Öresundsregionen baserad på den nya statistiken. I analysen redovisas utvecklingen i Danmark och Sverige sedan 2001 samt en jämförelse mellan utvecklingen i Öresundsregionen och Stockholm. För att kunna göra det har det varit nödvändigt att komplettera med ytterligare statistik från Danmark statistik (DST) och Statistiska

centralbyrån (SCB). Analysen visar att Öresundsregionen har ett produktivetsproblem.

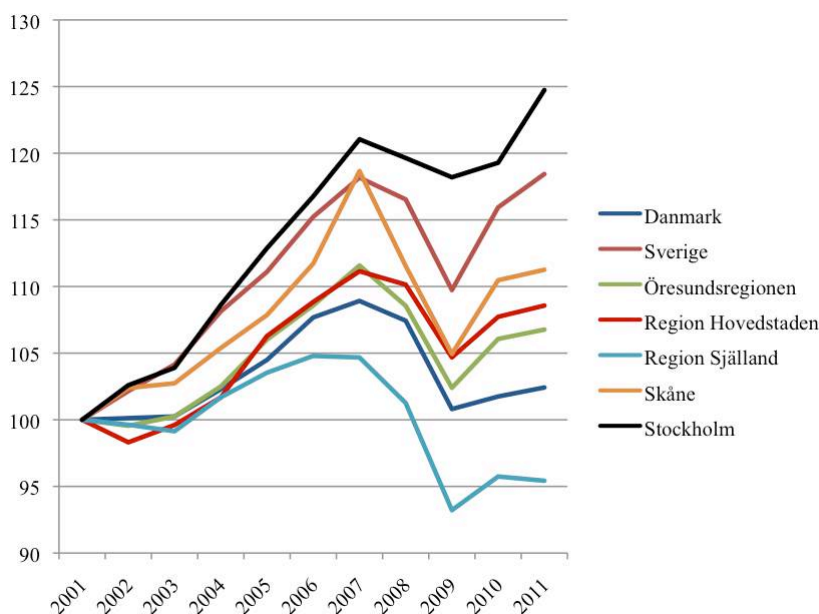
Ekonomisk tillväxt 2001 - 2011

Den ekonomiska nedgången som följde på finanskrisen 2008 var i ekonomiska termer den djupaste under efterkrigstid. Danmark och Sverige har klarat sig betydligt bättre än många länder men även här blev den ekonomiska inbromsningen påtaglig. Det finns emellertid regionala skillnader i hur den ekonomiska aktiviteten har utvecklats.

Örestat III är ett samarbete mellan Region Skåne (Leadpartner), Region Hovedstaden, Region Sjælland, Helsingborg stad, Malmö stad, Arbetsförmedlingen, Landskrona stad, Öresundscomiteen och Beskæftigelsesregion Hovedstaden & Sjælland.

Figur 1: BRP per invånare i Danmark, Sverige, Öresundsregionen och Stockholm 2001 - 2011

mellan 2001 och 2011. (Index 2001 = 100, 2005 års priser, kedjeindex.)



Källa: Öresundsdatan, DST och SCB. Egna beräkningar

Under perioden 2001 – 2007 ökade BNP per invånare i både Danmark och Sverige. Efter 2007 minskade tillväxten kraftigt men vände uppåt igen 2010. Uppgången har varit starkare i Sverige än i Danmark.

Tillväxten i BRP per invånare har varit starkare i Öresundsregionen än den genomsnittliga tillväxten för Danmark som helhet, men omvänt svagare än den genomsnittliga tillväxten för Sverige. Inom Öresundsregionen har Skåne haft den starkaste ökningen i BRP per invånare och Region Sjælland den svagaste. I ett jämförande perspektiv kan det konstateras att Stockholm haft en betydligt starkare tillväxt än Öresundsregionen. Under hela perioden 2001 – 2011 har BRP per invånare ökat med 25 procent i Stockholm medan ökningen i Öresundsregionen varit 7 procent.

Både i Danmark och i Sverige minskade den ekonomiska tillväxten efter 2007 men började vända uppåt igen efter 2010. Nedgången i Region Hovedstaden blev något mindre än genomsnittet för Danmark. Region Sjælland har drabbats betydligt hårdare och haft en nedgång djupare än genomsnittet för Danmark. I Skåne blev nedgången kraftigare än genomsnittet för Sverige. Även Stockholm gjorde en inbromsning efter 2007 men tillväxten kom

snabbt tillbaka och har därefter fortsatt att vara stark.

Preliminära siffror från Danmarks statistik och SCB för 2012 och 2013 indikerar en försiktig uppgång men det är fortsatt stor osäkerhet om hur de båda ländernas ekonomier kommer att utvecklas på sikt. Både Danmark och Sverige är starkt beroende av utvecklingen i omvärlden.

Bruttonationalprodukten (BNP) är ett mått på den totala ekonomiska aktiviteten i ett land under en bestämd period, vanligtvis ett år. På regional nivå motsvaras detta av Bruttoregionalprodukten (BRP). Det kan uttryckas som värdet av total konsumtion av varor och tjänster, bruttoinvesteringar samt export minus import. BNP per capita brukar användas som en grov indikator på levnadsstandard i ett land.

Volymutvecklingen av BNP mäter hur BNP har utvecklats i fasta priser. Det betyder att man i beräkningen justerar för inflation och endast mäter kvantiteten – volymen – av det som produceras.

Bakomliggande orsaker

Vilka tänkbara förklaringar finns till att tillväxtbanorna är så olika i Danmark och Sverige och i Öresundsregionen jämfört med Stockholm?

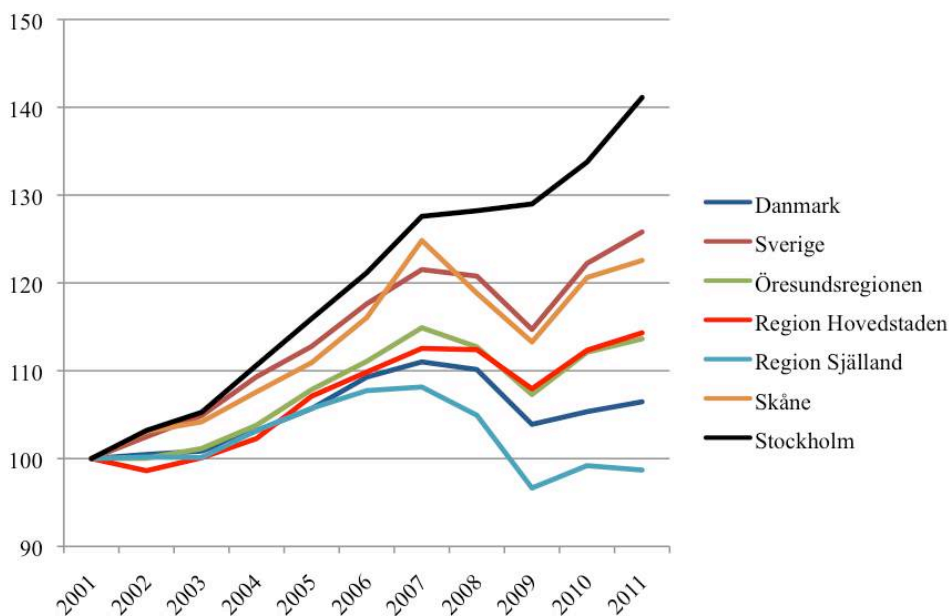
BNP och BRP per invånare är en kvot mellan produktion och befolkningen. När man tolkar förändringar i kvoter måste man tänka på att en förändring kan ha olika orsaker. En ökning i BNP per invånare kan både bero på att den ekonomiska tillväxten har ökat men också på att befolkningsutvecklingen har varit svagare.

Som framgår av figur 2 har volymtillväxten i BNP och BRP varit starkare i Sverige än i Danmark, vilket också märks på den regionala nivån. Särskilt stark har den ekonomiska tillväxten varit i Stockholm där BRP har ökat med drygt 40 procent jämfört med Öresundsregionen där BRP ökat med 14 procent.

BRP-tillväxten i Öresundsregionen som helhet har efter 2007 följt tillväxtbanan i Region Hovedstaden. Den svenska delen av Öresundsregionen – Skåne – följer tillväxtbanan för Sverige vilket indikerar att de båda regiondelarna fortfarande tydligt är uppkopplade mot utvecklingen i respektive land.

Att tillväxten i BNP(BRP) per invånare har ökat starkare i Sverige än i Danmark har således en viktig förklaring i att produktionen har utvecklats starkare i Sverige än i Danmark. Men även befolkningsutvecklingen ser olika ut. Sverige och svenska delen av Öresundsregionen har haft en stark befolkningsutveckling under perioden 2001 – 2011. Under den här perioden har Sverige haft en befolkningstillväxt på 6,2 procent medan Danmarks befolkning växt med 3,9 procent. Alltså har den ekonomiska utvecklingen i Danmark utvecklats ännu svagare, mätt som BNP per invånare, än vad man kan tro vid första anblicken, eftersom befolkningen vuxit

Figur 2: Volymutveckling av BNP (BRP) i Danmark, Sverige, Öresundsregionen och Stockholm 2001 – 2011 (Index 2001 = 100, 2005 års priser, kedjeindex.)



Källa: Öresundsdatan, DST och SCB. Egna beräkningar

Örestat III är ett samarbete mellan Region Skåne (Leadpartner), Region Hovedstaden, Region Sjælland, Helsingborg stad, Malmö stad, Arbetsförmedlingen, Landskrona stad, Öresundsregionen och Beskäftigelsesregion Hovedstaden & Sjælland.

snabbare i Sverige än i Danmark.

Befolkningstillväxten i danska delen av Öresundsregionen var under den här perioden större än genomsnittet för Danmark – 4,7 procent. Störst var befolkningstillväxten i Region Hovedstaden som ökade med 5,3 procent. Detta är emellertid betydligt lägre tillväxttal än i svenska delen av Öresund och i Stockholm som under perioden växt med 12,5 procent respektive 10,2 procent.

Sysselsättning och produktivitetens utveckling

Nästa steg i analysen är att försöka besvara frågan om varför den ekonomiska tillväxten varit starkare i Sverige och Stockholm än i Danmark respektive Öresundsregionen. Tillväxten i BNP och BRP kan antingen bero på arbetsproduktiviteten eller sysselsättningsutvecklingen.

Produktivitet definieras som mängden ekonomiskt värde som produceras per insatsförbrukning under en bestämd period, vanligtvis ett år. Arbetsproduktivitet brukar mätas som BNP (förädlingsvärdet) dividerat med antalet arbetade timmar i ekonomin. Det finns ingen statistik över arbetade timmar på regional nivå så därför tillämpas här det grovre måttet BNP per sysselsatt som approximation för arbetsproduktivitet.

Vi begränsar analysen här till en jämförelse mellan utvecklingen i Stockholm och Öresundsregionen. Som framgår av figur 3 har arbetsproduktiviteten (BRP per sysselsatt) i Stockholm ökat med drygt 30 procent mellan 2001 och 2011. I Öresundsregionen har arbetsproduktiviteten under samma period ökat med 11 procent. Inom Öresundsregionen har arbetsproduktiviteten utvecklats relativt samstämmigt. Danska delen av Öresund hade en tillväxt på 10,7 procent jämfört med 14,0 procent i den svenska delen. I Region Hovedstaden var tillväxten 14,1 procent medan utveck-

Figur 3: Sysselsättning och arbetsproduktivitet i Öresundsregionen och Stockholm 2001 - 2011

År	Syss. Öresundsregionen	Syss. Stockholm	BRP/Syss. Öresundsregionen	BRP/Syss. Stockholm
2001	100	100	100	100
2002	99	98	101	105
2003	98	97	103	107
2004	97	96	105	115
2005	98	97	109	120
2006	100	99	110	125
2007	103	102	111	125
2008	104	103	108	123
2009	102	101	105	124
2010	101	100	111	128
2011	102	108	111	131

Källa: Öresundsdatan, DST och SCB. Egna beräkningar

Örestat III är ett samarbete mellan Region Skåne (Leadpartner), Region Hovedstaden, Region Sjælland, Helsingborg stad, Malmö stad, Arbetsförmedlingen, Landskrona stad, Öresundskomiteen och Beskäftigelsesregion Hovedstaden & Sjælland.

lingen i Region Själland var negativ under perioden 2001 – 2011.

Ser vi på hur sysselsättningen har utvecklats så visar även det att tillväxten varit betydligt starkare i Stockholm än i Öresundsregionen. Sett över hela perioden 2001 – 2011 ökade sysselsättningen i Stockholm med 8 procent och i Öresundsregionen med 2 procent. Inom Öresundsregionen var det dock betydande skillnader i sysselsättningstillväxten. I Skåne ökade sysselsättningen med 7,5 procent, i Region Hovedstaden ökade den med 0,2 procent medan sysselsättningen minskade med 1,1 procent i Region Själland. Statistiken för 2011 indikerar att sysselsättningen i Region Hovedstaden är på väg upp igen, men det är för tidigt att uttala sig om hur stabil den utvecklingen kan förväntas bli.

Den främsta förklaringen till den starkare tillväxten i BRP per invånare i Stockholm är således arbetsproduktivitets utveckling. Produktivitetens utvecklingen har varit relativt svagare både i den danska och i den svenska delen av Öresundsregionen. Hade Öresundsregionen haft samma produktivets- och sysselsättningsutveckling som Stockholm hade bruttoregionprodukten varit 314 miljarder svenska kronor högre, eller 428 000 kronor per invånare istället för 345 000 kronor per invånare.

Öresundsregionen som tillväxtmotor

Det är för tidigt att tala om Öresundsregionen som ett funktionellt integrerat ekonomiskt område. Kontaktytorna och interaktionen mellan Själland och Skåne ökade kraftigt under åren efter öppnandet av Öresundsbron och fram till finanskrisen 2008. Under dessa år ökade ar-

betspendlingen och flyttströmmarna. Institutionell samverkan utvecklades inom utbildning och forskning och affärsrelationerna mellan företag växte och utvecklades. Mycket av den dynamiken har försvunnit i och med en försvagad ekonomisk utveckling och utjämningen av prisskillnaderna på bostadsmarknaden som till stor del drev integrationen.

Öresundsregionen har en stor potential att utvecklas som tillväxtmotor om regionen blir mer integrerad. År 2011 svarade Öresundsregionen för 26 procent av Danmark och Sveriges samlade BNP. Danska delen av Öresund utgör en betydande andel av Danmarks samlade ekonomi och inte minst Region Hovedstaden är av avgörande betydelse som tillväxtmotor. Öresund DK utgör 49 procent av Danmarks BNP och Region Hovedstaden svarar ensamt för 39 procent av Danmarks samlade BNP. Skåne svarar för 11 procent av Sveriges BNP och är i jämförelse med Själland en betydligt mindre ekonomi i förhållande till riket.

Att få utväxling på potentialen förutsätter emellertid att den ekonomiska dynamiken kommer igång, inte minst vad gäller produktivetsutvecklingen, vilket i sin tur är en förutsättning för att få fart på den regionala integrationen mellan Skåne och Själland.

I Danmark kom nyligen *Produktivetskommissionen* med sin slutrapport där man slår fast att Danmark har en stor utmaning i att öka sin produktivitet för att långsiktigt kunna vara internationellt konkurrenskraftig, vilket är en förutsättning för välfärden. Det kan finnas anledning att fundera över om även Öresundsregionen borde tillsätta en regional produktivetskommission för att få en djupare kunskap om vilka insatser som krävs för att förbättra regionens produktivitet.

Denna analys har skrivits av Anders Axelsson inom ramen för Interreg-projektet Örestat III

Som ett direkt resultat av projektet presenteras i denna *ÖresundsAnalys* en beskrivning av den ekonomiska utvecklingen i Öresundsregionen baserad på bruttoregionalprodukten (BRP). För första gången finns det fastprisberäknade tidsserier för BNP och BRP både för Öresundsregionen som helhet och för de tre delregionerna. Detta gör det möjligt att jämföra och analysera den ekonomiska utvecklingen i Öresundsregionen. Statistiken som presenteras från år 1993 är omräknad till både SEK, DKK och EURO och har framställts av Danmarks Statistik och Statistiska Centralbyrån. Siffrorna ligger i Öresundsdatan som är öppen och tillgänglig för alla. Ta del av den nya BRP-statistiken här:

<http://oresundse.statistikbank.dk/statbank5a/SelectTable/Omrade0.asp?SubjectCode=248&ShowNews=OFF&P Language=0>

Örestat III är ett EU-projekt som syftar till att förbättra och förnya statistiken kring vår gränsregion.

Mer information om projektet och databasen hittar du på www.orestat.se eller www.orestat.dk.

Örestat III är ett samarbete mellan Region Skåne (Leadpartner), Region Hovedstaden, Region Sjælland, Helsingborg stad, Malmö stad, Arbetsförmedlingen, Landskrona stad, Öresundskomiteen och Beskæftigelsesregion Hovedstaden & Sjælland.