

ET SAMMENHÆNGENDE OG VARIERET ARBEJDSMARKED

ARBEJDSMARKEDET

Sammenfatning

Den økonomiske krise, der startede i 2008, er i aftagende og afløst af stagnation, om end forløbet ikke er helt identisk på den danske og svenske side af Øresundsregionen.

I Skåne steg beskæftigelsen en anelse i 2010, men har siden begyndelsen af 2011 været svagt faldende, hvilket har resulteret i begyndende stigende ledighed i Skåne.

Siden begyndelsen af 2010 er beskæftigelsen faldet en anelse på Sjælland, mens ledigheden ifølge den officielle ledighedsstatistik har været nogenlunde uændret og svagt stigende ifølge arbejdskraftundersøgelsen AKU.

Krisen er gået værst ud over Sjælland. Inden krisen satte ind, var ledighedsniveauet i Skåne næsten dobbelt så højt som på Sjælland. Men ledighedsniveauet – antal ledige i procent af arbejdsstyrken – i Skåne er ifølge AKU-statistikken nu

ikke meget højere end på Sjælland.

I 2010 var der næsten 1.690.000 beskæftigede 16-64-årige i Øresundsregionen. Dertil kommer cirka 18.500 arbejdspendlere på tværs af Øresund, som ikke er medregnet i den registerbaserede arbejdsmarkedsstatistik. 17.700 pendlede daglig fra Skåne til Sjælland, 700 i den modsatte retning.

Næsten 70 procent af regionens beskæftigede – svarende til 1.161.600 perso-

Om arbejdsmarkedsstatistikken

Ørestats registerbaserede arbejdsmarkedsstatistik bygger på de to nationale registerbaserede arbejdsmarkedsstatistikker: RAS fra Danmarks Statistik og RAMS fra Statistiska Centralbyrån.

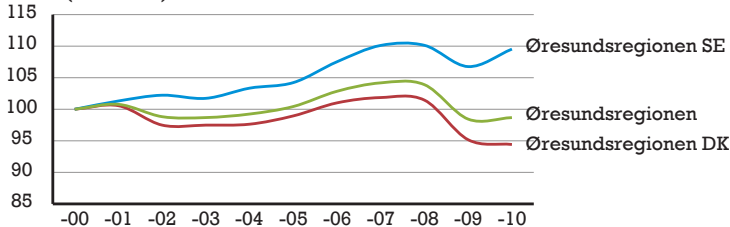
RAS (Danmark) er baseret på indbyggerantallet per 1. januar og RAMS (Sverige) per 31. december hvert år, hvilket giver forskellige årsoplysninger for Danmark og Sverige. De seneste oplysninger fra Ørestat er RAS 2011 og RAMS 2010. I øresundsstatistikken er RAS tilpasset RAMS, hvilket betyder, at tallene for den danske del af Øresundsregionen oplyses med et års forsinkelse i forhold til den officielle danske statistik.

Seneste version af Ørestats arbejdsmarkedsstatistik tager således ikke højde for den aktuelle udvikling på arbejdsmarkedet. Analysen suppleres derfor med aktuelle oplysninger fra arbejdskraftundersøgelsen AKU¹. AKU er en spørgeskemaundersøgelse, der gennemføres såvel i den danske som den svenske del af Øresundsregionen, og kan kun i begrænset omfang opgøres på såvel forskellige aldersgrupperinger som regionalt niveau.

¹Den Internationale Arbejdsorganisation ILO står bag undersøgelsen arbejdskraftundersøgelsen 'Labour Force Survey', som i Danmark og Sverige kaldes AKU. I Danmark og Sverige gennemføres AKU-undersøgelsen af Danmarks Statistik og Statistiska Centralbyrån, og i EU varetages opgaven af Eurostat.

Beskæftigelses udvikling blandt 16-64-årige (2000–2010)

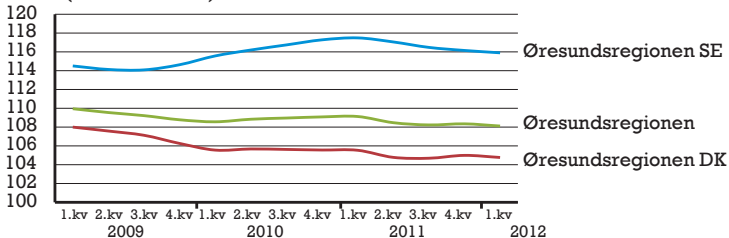
Index (2000=100)



Kilde: Registerbaseret arbejdskraftstatistik, Ørestat (RAS/RAMS)

Beskæftigelsesudviklingen i Øresundsregionen (2009–2012)

Index (2000 kv 2 = 100)



Kilde: Arbejdskraftundersøgelsen (AKU), Ørestat

ner – boede på den danske side, og 30 procent – eller 529.000 – boede på den svenske side.

Beskæftigelsen af personer i den erhvervsaktive alder – 16-64 år – steg støt i Øresundsregionen fra 2002 til 2008, kraftigst på den svenske side. I 2008 ændrede beskæftigelsen sig ikke nævneværdigt. Fra 2008 til 2009 oplevede begge sider af Øresundsregionen et kraftigt fald i beskæftigelsen, og der forsvandt cirka 90.000 beskæftigede fra Øresundsregionen. Fra 2009 til 2010 fortsatte beskæftigelsen med at falde fra 2009 til 2010 på den danske side, mens den svenske del af Øresundsregionen genvandt en stor del af den tabte beskæftigelse.

Nyere data fra AKU peger på, at beskæftigelsen på den danske side siden begyndelsen af 2010 har været stagnerede på nær et kortvarigt fald i begyndelsen af 2011. Der er ingen klare tegn på en

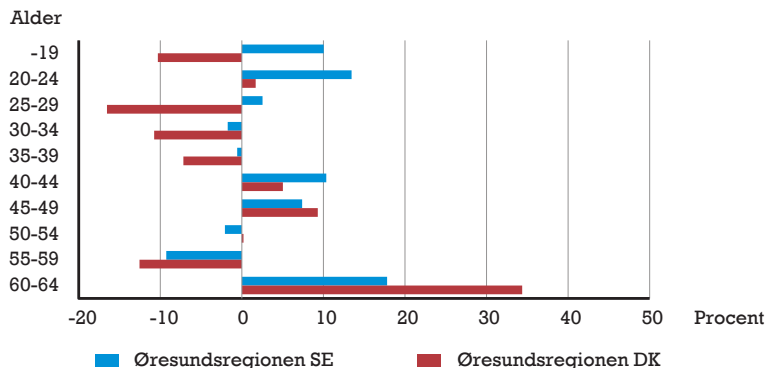
forbedret konjunktursituation. På den svenske side af Øresundsregionen steg beskæftigelsen – ligeledes ifølge AKU-opgørelsen – lidt i 2010. Denne udvikling er siden vendt: De nyeste AKU-data peger således på, at beskæftigelsen siden primo 2011 er faldet i den svenske del af Øresundsregionen.

Arbejdspendling på tværs af Øresund

Grænsependlere indgår ikke konsekvent i arbejdsmarkedsstatistikken. Eksempelvis optræder indpendlere fra Skåne ikke i den sjællandske arbejdsstyrke og visa versa.

De nyeste data peger på, at pendlingen er nogenlunde stabil. Da konjunkturerne var på deres højeste, pendlede 19.800 personer fra Skåne til Sjælland, i 2010 var det 17.800 personer. De seneste fem år har antallet af arbejdspendlere fra København til Skåne ligget stabilt på

Ændring i beskæftigelsen efter alder (2005–2010)



Kilde: Ørestat (RAS/RAMS)

600-700 personer. Det er således ikke ændringer i pendlingsstrømme, der har influeret væsentligt på udviklingen i den samlede beskæftigelse og ledighed i Øresundsregionen.

Udvikling efter alder

På den danske side var beskæftigelsen ul-

timo 2010 nogenlunde af samme omfang som ultimo 2005. Blandt de yngste på det danske arbejdsmarked ses et fald i beskæftigelsen, især blandt de 25-29-årige. Krisen i 2008 og den nuværende stagnation har blandt andet gjort det vanskeligere for nyuddannede – både akademikere og faglærte – at finde arbejde.

Derimod er beskæftigelsen blandt de ældste på det sjællandske arbejdsmarked steget markant. Det skyldes dels den almindelige aldring i den sjællandske befolkning, dels at det ikke var dem, der stod forrest i rækken, da krisen satte fart på afskedigelserne.

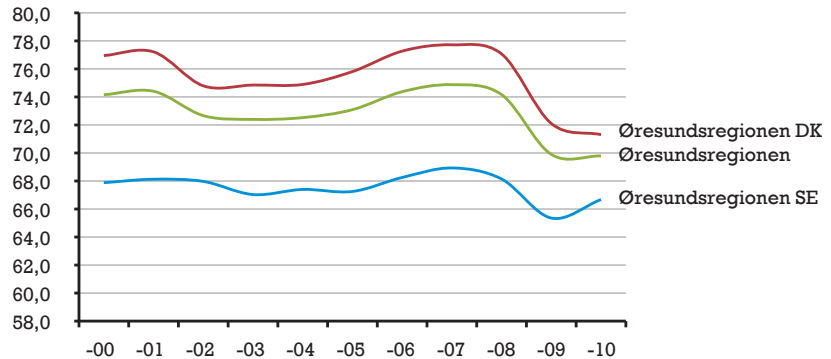
På det skånske arbejdsmarked var beskæftigelsen samlet set højere i 2010 end i 2005. Beskæftigelsen er ligesom på den danske side steget mest blandt de ældste på arbejdsmarkedet, men bemærkelsesværdigt er det også, at der er sket en væsentlig stigning (næsten 27 procent) i de 20-24-åriges beskæftigelse; denne gruppe var tidligere præget af stor ledigang. Kun blandt de 55-59-årige er der sket et markant fald i beskæftigelsen.

Beskæftigelsesfrekvensen

Beskæftigelsesfrekvensen – andelen af befolkningen i beskæftigelse – er fortsat højere på Sjælland end i Skåne, men

Beskæftigelsesfrekvens (2000-2010)

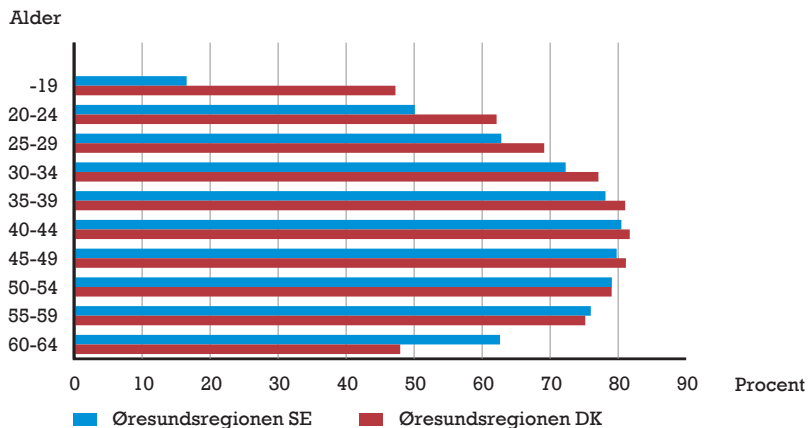
Beskæftigelsesgrad



Kilde: Ørestat (RAS/RAMS)

krisen har indsnævret forskellen betydeligt. På den danske side har en teknisk omlægning af RAS reduceret beskæftigelsen, hvilket er en del af forklaringen på det ellers bratte fald i beskæftigelsesfrekvensen.

Beskæftigelsesfrekvensen blandt de 30-59-årige er på nogenlunde samme niveau i Skåne og Sjælland. Derimod er der på tværs af sundet store forskelle i beskæftigelsesfrekvensen blandt de ældste og yngste.

Ændring i beskæftigelsen efter alder (2005–2010)

Kilde: Ørestat (RAS/RAMS)

På den danske side er beskæftigelsesfrekvensen blandt de yngste meget højere end i Skåne. Det skyldes formentlig, at danske skolebørn og studerende med beskæftigelse tæller som beskæftigede i

den danske RAS, hvilket i mindre grad er tilfældet i den svenske RAMS.

I den anden ende af aldersskalaen er det sandsynligvis den særlige danske efter-

lønsordning, der resulterer i den noget lavere beskæftigelsesfrekvens blandt de 60-64-årige.

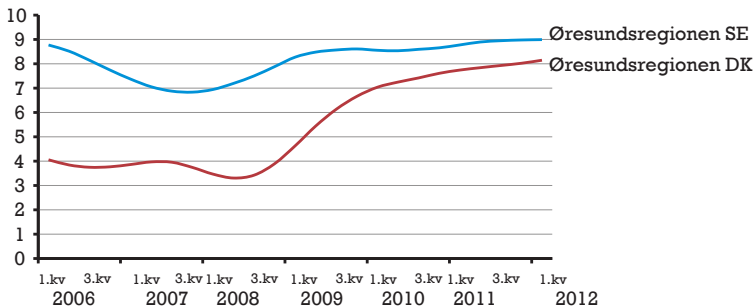
Arbejdsløsheden

Desværre er arbejdet med at harmonisere de officielle danske og svenske ledighedsstatistikker endnu ikke afsluttet. Derfor findes der p.t. ingen sammenlignelige registerbaserede opgørelser af ledigheden i Skåne og på Sjælland. Den spørgeskemabaserede stikprøveundersøgelse (AKU) er p.t. den eneste kilde til at sammenligne udviklingen i ledighed i Øresundsregionens to områder med nogenlunde konsistente data¹.

¹I Sverige og Danmark defineres den officielle ledighed lidt anderledes, end tilfældet er i AKU-opgørelsen. På den danske side betyder det, at ledighedsprocenten er 1-2 procentpoint højere i AKU end i den officielle ledighed. Det kan skyldes, at AKU medregner personer, der ikke modtager dagpenge eller kontanthjælp, men for eksempel er studerende.

Arbejdsløshedsudvikling (2006–2012)

Ledighedsprocent



Kilde: Arbejdskraftundersøgelsen (AKU)

I årene op til 2008 var ledigheden markant højere i Skåne end på den danske side af Øresundsregionen. Da krisen satte ind, var ledigheden i Skåne på cirka 7 procent, mens den på Sjælland var mellem 3-4 procent, altså en forskel på 3-4 procentpoint. I begyndelsen af 2012 er denne forskel i ledighedsniveau redu-

ceret til 1 procentpoint. Ledigheden i Skåne og Sjælland har ikke været tættere på hinanden i de sidste 15 år.

AKU tegner for Sjælland et lidt mere dystert billede af ledighedsudviklingen end den officielle ledighedsstatistik (Danmarks Statistik). Ifølge AKU er

ledigheden steget godt 1 procentpoint siden begyndelsen af 2010. Ifølge den officielle danske ledighedsopgørelse har ledigheden været uændret siden begyndelsen af 2010.