

DEMOGRAFI

Befolkningstilvækst

Andelen af ældre (+65) vokser hurtigere i den danske del af Øresundsregionen end i den svenske del, mens andelen af gruppen 20-64-årige forventes at vokse hurtigere i den svenske end i den danske del.

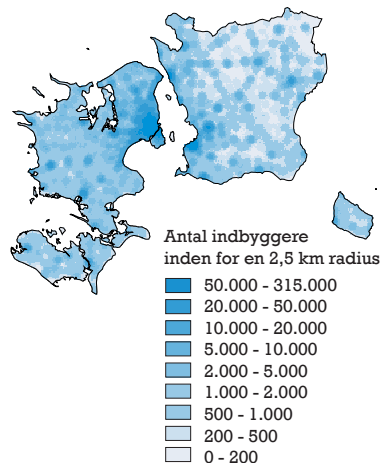
Forsørgerbyrden forventes på begge sider af sundet at stige med 14-16 procent frem mod årsskiftet 2031-2032 i forhold til 2012.

Udvikling

Der bor cirka 3.785.000 indbyggere i Øresundsregionen – heraf bor to tredjedele i den danske del. Dette tal forventes at vokse med 390.000 indbyggere – godt 10 procent – frem mod begyndelsen af 2030-tallet. Stigningstakten forventes at være højest i de førstkommande år, hvorefter den aftager noget i resten af den tyveårige prognoseperiode.

I Skåne forventes befolkningen at vokse med 175.000 indbyggere. På den danske side forventes Region Hovedsta-

Befolkningstæthed



Kilde: Danmarks Statistik og Statistiska Centralbyrån. Kort: Region Skåne

den at vokse med 235.000 indbyggere, mens Region Sjælland først i perioden vil opleve et fald i indbyggerantallet på omkring 21.000 indbyggere – dette fald forventes dog at aftage sidst i prognoseperioden. Samlet set vil tilvæksten i den danske del være på knap 214.000 indbyggere i de kommende 20 år.

Den erhvervsaktive gruppe (20-64-årige) forventes at stige med henholdsvis 87.000 i Region Hovedstaden og 58.000 i Skåne. Region Sjælland vil til gengæld opleve et fald i denne gruppe på omkring 60.000 indbyggere frem mod årsskiftet 2031/2032.

Flere børn og ældre

Befolkningens alderssammensætning i Øresundsregionen forventes som helhed at undergå store ændringer i den kommende tyveårsperiode.

Frem for alt forventes antallet af ældre

(+65-årige) at stige markant. Det skyldes dels, at der i efterkrigstiden blev født mange børn i 1940'erne, og at disse generationer er nu på vej på pension. Dels skyldes den større andel ældrebefolkning, at vi som helhed lever længere.

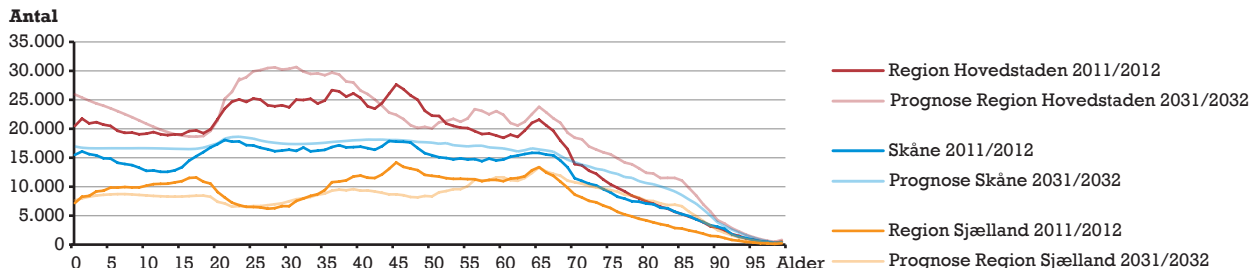
Der forventes også et stigende antal børn og unge, især i Region Hovedstaden og Skåne. Det skyldes for en stor del øget tilflytning – både migration fra udkantsområder i begge lande og immigration

Befolkningsudvikling

År	Indbyggertal ved årsskifte	Gennemsnitlig årlig ændring			
		Femårsperiode	I alt	Øresundsregionen DK	Øresundsregionen SE
2001/2002	3.554.455				
2006/2007	3.637.272	2002-2006	15.553	7.545	8.008
2011/2012	3.785.429	2007-2011	31.538	16.765	14.773
Prognose 2016/2017	3.900.680	2012-2016	23.082	12.539	10.544
2021/2022	4.002.106	2017-2021	21.121	10.364	10.757
2026/2027	4.093.149	2022-2026	18.365	10.671	7.694
2031/2032	4.175.572	2027-2031	16.945	10.078	6.867

Kilde. Danmarks Statistik, Statistiska Centralbyrån og Region Skåne; materiale bearbejdet af Region Skåne

Udvikling i befolkningens alderssammensætning



Kilde. Danmarks Statistik, Statistiska Centralbyrån og Region Skåne; materiale bearbejdet af Region Skåne

fra andre lande, dels at flere og flere efterhånden når den fødedygtige alder.

Konsekvenser for samfundsøkonomien

Forsørgerbyrden i Øresundsregionen forventes at stige markant på grund af den stigende befolkningstilvækst i især de ikkeerhvervsaktive aldersgrupper 0-19-årige og +65-årige, som vokser hurtigere end aldersgruppen 20-64 år.

Befolkningens ændrede alderssammensætning vil byde på udfordringer for velfærdssamfundet, som vi kender det, herunder især i forbindelse med børneomsorg, skoletilbud, ældrepleje og efterspørgsel på forskellige boligformer. Alle former for pasning, omsorg og pleje vil komme under pres, fordi der vil være færre i den erhvervsaktive alder til at bære den samlede forsørgerbyrde, og flere vil efterspørge offentlige ydelser. Forsørgerbyrden defineres som den

byrde, hver person i den erhvervsaktive alder (20-64 år) skal forsørge ud over sig selv. I denne opgørelse er der udelukkende fokus på alder, og ikke hvorvidt personerne i den erhvervsaktive alder er i arbejde eller ej.

I den danske del af Øresundsregionen er forsørgerbyrden i 2012 0,68 person, mens den i den svenske del er marginalt højere, nemlig 0,71. Det vil sige, at for hver 100 personer i den erhvervsaktive alder, skal skåningene forsørge tre personer mere end danskerne.

Ved årsskiftet 2031-2032 forventes disse tal at være steget til henholdsvis 0,79

(den danske del) og 0,81 (den svenske del). Det vil være en stigning i forsørgerbyrden på omkring 16 procent i den danske del og 14 procent i den svenske del. Spændet mellem de to dele af Øresundsregionen vil da være indsnævret til en forskel på omkring 2 procent.

Hvis man ser på fordelingen af forsørgerbyrden i de to regioner i den danske del af Øresundsregionen, er forskellen mellem de to markant højere end forskellen mellem den danske og svenske del: I Region Hovedstaden er forsørgerbyrden i 2012 på 0,64 og i Region Sjælland 0,77 - en forskel på 0,13. Ved årsskiftet 2031-2032 forventes Region

Udvikling i forsørgerbyrden 2012-2032

Geografi	2011/2012	2021/2022	2031/2032
Øresundsregionen DK	0,68	0,71	0,79
Øresundsregionen SE	0,71	0,77	0,81
Region Hovedstaden	0,64	0,65	0,72
Region Sjælland	0,77	0,86	0,98

Kilde: Danmarks Statistik, Statistiska Centralbyrån og Region Skåne; materiale er bearbejdet af Region Skåne

Hovedstadens forsørgerbyrde at være 0,72, og Region Sjælland vil have en forsørgerbyrde på 0,98 – en markant stigning på 27 procent for Region Sjælland og 13 procent for Region Hovedstaden i forhold til 2012.

Selv om forsørgerbyrden er stigende i hele Øresundsregionen, vil stigningen med andre ord være markant større i Region Sjælland og Skåne i forhold til Region Hovedstaden: Skåne og Region Hovedstaden vil ved årsskiftet 2031–2032 have en forsørgerbyrde på henholdsvis 0,79 og 0,98, mens Region Hovedstaden forventes at have en forsørgerbyrde på 0,72.

Dalende nettomigration

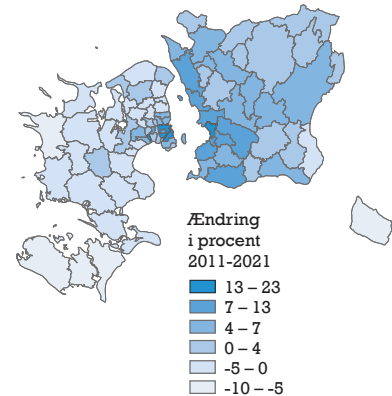
Befolkningstilvæksten i Øresundsregionen forventes at bestå af nyfødte og tilflyttere. Antallet af fødsler per år er større end antallet af døde per år i såvel Skåne som Region Hovedstaden. I

slutningen af den tyveårige prognoseperiode forventes antallet af dødsfald at stige yderligere, hvilket skyldes at flere og flere pensionister vil være kommet op i den alder, hvor det naturligt begynder at tynde ud i antallet på grund af alderdom.

Det er vanskeligt at vurdere fremtidens flytninger, men nettotilflytningen (antal tilflytninger minus antal fraflytninger) forventes at falde på såvel den danske side som den svenske side af Øresund.

Danmarks Statistik har udarbejdet prognoserne for den danske del af Øresundsregionen, og Region Skåne for den svenske del. Prognosernes usikkerhed bliver større, når de brydes ned på kommuneniveau, og tallene bør tolkes med et gran salt. Befolkningstilvæksten forventes at være højest i de største kommuner og disses nabokommuner.

Befolkningsudvikling (2011-2021)



Kilde: Danmarks Statistik, Statistiska Centralbyrån og Region Skåne; materiale bearbejdet af Region Skåne