

# EN SAMMANHÅLLEN OCH VARIERAD ARBETSMARKNAD

## ARBETSMARKNADEN

### Sammanfattning

Den ekonomiska krisen, som startade 2008, har avtagit och ersatts av stagnation, även om förloppet inte är helt identiskt på den svenska och den danska sidan av Öresundregionen.

I Skåne steg sysselsättningen en aning under 2010 men har sedan början av 2011 varit svagt fallande, vilket har resulterat i att arbetslösheten börjar stiga i Skåne.

Sedan början av 2010 har sysselsättningen minskat en aning på Själland medan arbetslösheten enligt den officiella arbetslöshetsstatistiken har varit någorlunda oförändrad och svagt stigande enligt arbetskraftsundersökningen AKU.

Krisen har drabbat Själland värst. Före krisen var arbetslöshetsnivån i Skåne nästan dubbelt så hög som på Själland. Men arbetslöshetsnivån – antal arbetslösa i procent av arbetskraften – i Skåne är enligt AKU-statistiken nu inte mycket

högre än på Själland.

Under 2010 fanns det nästan 1.690.000 sysselsatta 16–64-åringar i Öresundsregionen. Därtill kommer cirka 18.500 arbetspendlare över Öresund som inte är medräknade i den registerbaserade arbetsmarknadsstatistiken. 17.700 pendlare dagligen från Skåne till Själland och 700 i motsatt riktning.

Nästan 70 procent av regionens sysselsatta, vilket motsvarar 1.161.600 personer,

### Om arbetsmarknadsstatistiken

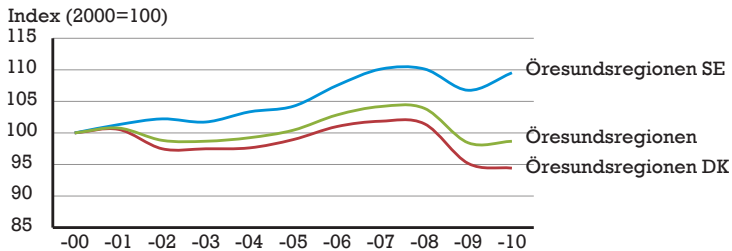
Ørestats registerbaserade arbetsmarknadsstatistik bygger på de två nationella registerbaserade arbetsmarknadsstatistikerna: RAS från Danmarks Statistik och RAMS från Statistiska Centralbyrån.

RAS (Danmark) baseras på invånarantalet per 1 januari och RAMS (Sverige) per 31 december varje år, vilket ger olika årsuppgifter för Danmark och Sverige. De senaste uppgifterna från Ørestat är RAS 2011 och RAMS 2010. I öresundsstatistiken är RAS anpassat till RAMS, vilket betyder, att siffrorna för den danska delen av Öresundsregionen anges med ett års försening jämfört med den officiella danska statistiken.

Den senaste versionen av Ørestats arbetsmarknadsstatistik tar med andra ord inte höjd för den aktuella utvecklingen på arbetsmarknaden. Analysen kompletteras därför med aktuella uppgifter från arbetskraftsundersökningen AKU<sup>1</sup>. AKU är en enkätundersökning som genomförs både i den danska och den svenska delen av Öresundsregionen och kan bara i begränsad omfattning beräknas på såväl olika åldersgrupperingar som på regional nivå.

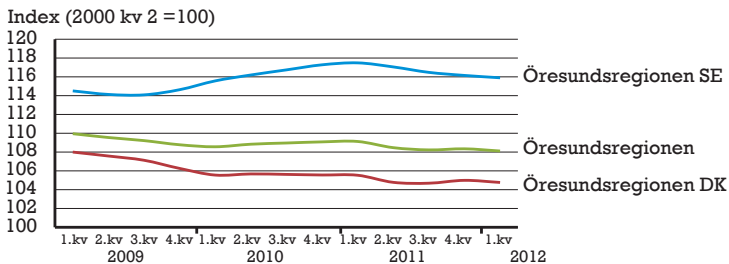
<sup>1</sup>Den internationella arbetsorganisationen ILO står bakom arbetskraftsundersökningen "Labour Force Survey", som i Danmark och Sverige kallas AKU. I Danmark och Sverige genomförs AKU-undersökningen av Danmarks Statistik och Statistiska Centralbyrån och i EU tas uppgiften om hand av Eurostat.

### Sysselsättningsutveckling för 16-64-åringa (2000-2010)



Källa: Registerbaserad arbetskraftsstatistik, Ørestat (RAS/RAMS)

### Sysselsättningsutvecklingen i Öresundsregionen (2009-2012)



Källa: Arbetskraftsundersökningen (AKU), Ørestat

bodde på den danska sidan och 30 procent, eller 529.000, bodde på den svenska sidan.

Sysselsättningen för personer i den förvärvsarbetande åldern, 16-64 år, steg stadigt i Öresundsregionen från 2002 till 2008, mest på den svenska sidan. Under 2008 förändrades inte sysselsättningen nämnvärt. Från 2002 till 2009 upplevde båda sidor av Öresundsregionen ett kraftigt fall i sysselsättningen och det försvann cirka 90.000 sysselsatta från Öresundsregionen. Från 2009 till 2010 fortsatte sysselsättningen att falla på den danska sidan medan den svenska delen av Öresundsregionen återvann en stor del av den förlorade sysselsättningen.

Nyare data från AKU pekar på att sysselsättningen på den danska sidan i början av 2010 var stagnerande så när som på ett kortvarigt fall i början av 2011. Det finns inga tydliga tecken på en förbättrad kon-

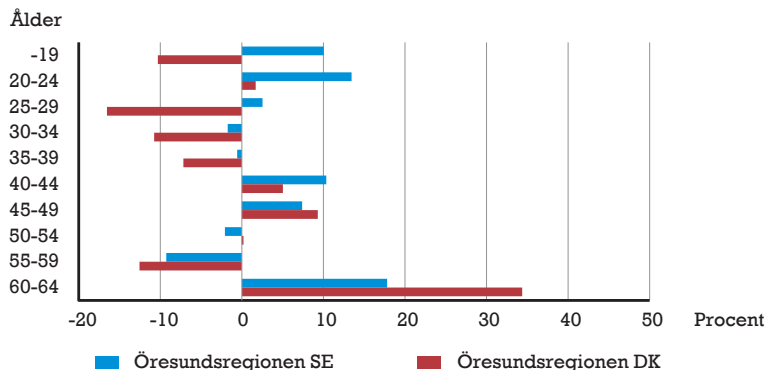
junktursituation. På den svenska sidan av Öresundsregionen ökade sysselsättningen, också enligt AKU-beräkningen, lite under 2010. Denna utveckling har sedan vänt: De senaste AKU-uppifterna pekar således på att sysselsättningen sedan början av 2011 har fallit i den svenska delen av Öresundsregionen.

### Arbetspendling över Öresund

Gränspendlare ingår inte konsekvent i arbetsmarknadsstatistiken. Exempelvis finns inpendlare från Skåne inte med i arbetskraften på Själland och vice versa.

De senaste uppgifterna tyder på att pendlingen är någorlunda stabil. När konjunkturen stod som högst pendlade 19.000 personer dagligen från Skåne till Själland och under 2010 var det 17.800 personer. De senaste fem åren har antalet arbetspendlare från Köpenhamn till Skåne legat stabilt på 600-700 personer. Det är alltså inte förändringar i pend-

### Förändring av sysselsättningen efter ålder (2005-2010)



Källa: Ørestat (RAS/RAMS)

lingsströmmarna som i större utsträckning har påverkat utvecklingen av den totala sysselsättningen och arbetslösheten i Öresundsregionen.

### Utveckling efter ålder

På den danska sidan var sysselsättningen i slutet av 2010 någorlunda lika stor

som i slutet av 2005. Bland de yngsta på den danska arbetsmarknaden finns ett fall i sysselsättningen, särskilt bland de 25-29-åriga. Krisen under 2008 och den nuvarande stagnationen har bland annat gjort det svårt för nyutbildade, både akademiker och yrkesutbildade, att hitta arbete.

Däremot har sysselsättningen för de äldsta på Själland ökat avsevärt. Det beror dels på den allmänna föråldringen i Själlands befolkning, dels på att det inte var de äldre som stod först i kön när krisen satt fart på uppsägningarna.

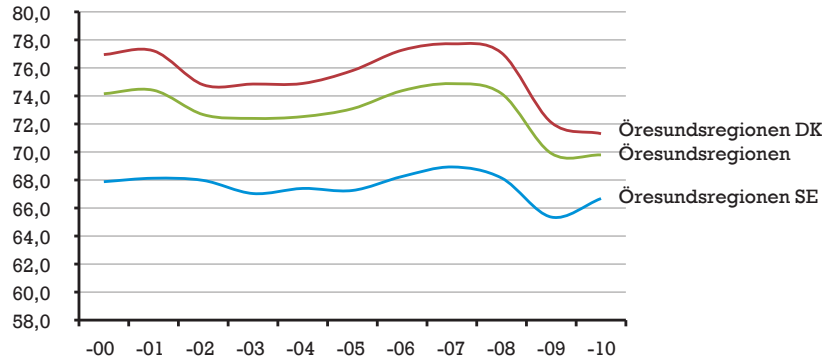
På den skånska arbetsmarknaden var sysselsättningen totalt sett högre under 2010 än under 2005. Sysselsättningen har liksom på den danska sidan ökat mest för de äldsta på arbetsmarknaden, men anmärkningsvärt nog har det skett en väsentlig ökning (nästan 27 procent) i 20-24-åringarnas sysselsättning; denna grupp var tidigare präglad av stor arbetslöshet. Bara för de 55-59-åriga har det varit en tydlig minskning av sysselsättningen.

### Sysselsättningsgraden

Sysselsättningsgraden – andelen av befolkningen som är sysselsatt – är fortsatt högre på Själland än i Skåne, men krisen

### Sysselsättningsgrad (2000 - 2010)

#### Sysselsättningsgrad



Källa: Ørestat (RAS/RAMS)

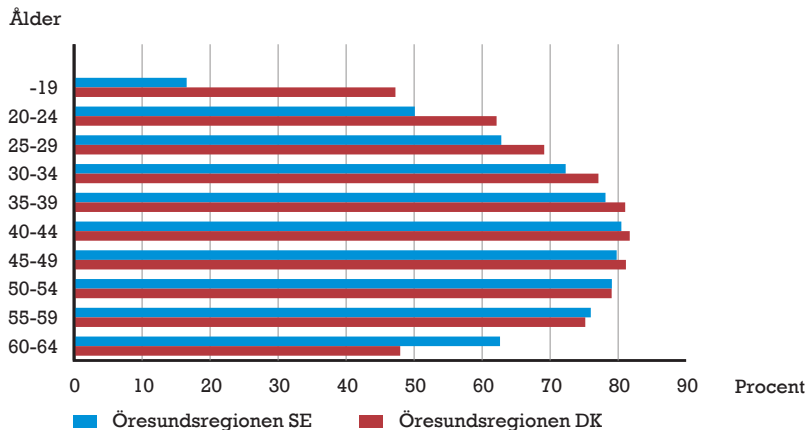
har minskat skillnaden avsevärt. På den danska sidan har en teknisk omläggning av RAS minskat sysselsättningen, vilket är en del av förklaringen till det annars branta fallet i sysselsättningsgraden.

Sysselsättningsgraden för 30-59-åriga

är någorlunda på samma nivå i Skåne och på Själland. Däremot är det stora skillnader i sysselsättningsgraden för de äldsta och yngsta.

På den danska sidan är sysselsättningsgraden för de yngsta mycket högre än

### Sysselsättningsgrad per åldersgrupp i Öresundsregionen (2010)



Källa: Ørestat (RAS/RAMS)

i Skåne. Det beror förmodligen på att danska skolbarn och studerande med arbete räknas som sysselsatta i den danska RAS vilket i mindre grad gäller för den svenska RAMS.

I den andra ändan av åldersskalan är det sannolikt de danska pensionsreglerna som leder till den något lägre sysselsättningsgraden för 60-64-åringa.

### Arbetslösheten

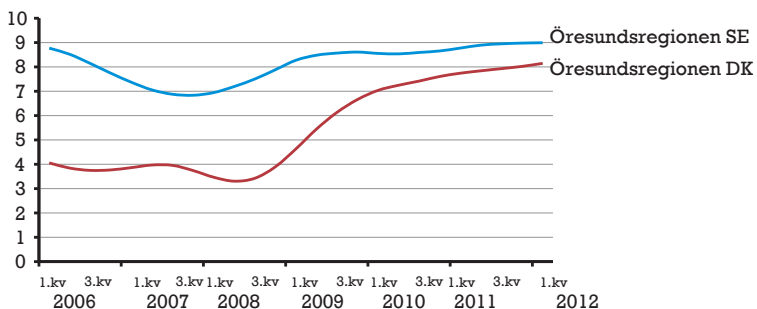
Dessvärre är arbetet med att harmonisera den officiella danska och svenska arbetslöshetsstatistiken ännu inte avslutat. Därför finns det just nu inga jämförbara registerbaserade beräkningar av arbetslösheten i Skåne och på Själland. Den enkätbaserade stickprovsundersökningen (AKU) är för tillfället den enda källan för att jämföra utvecklingen av arbetslösheten i Öresundsregionens två områden med någorlunda konsistenta data<sup>1</sup>.

Under åren fram till 2008 var arbetslösheten betydligt högre i Skåne än på den danska sidan av Öresundsregionen. Då krisen satte in låg arbetslösheten i Skåne

<sup>1</sup> I Sverige och Danmark definieras den officiella arbetslösheten lite annorlunda än vad som är fallet med AKU-statistiken. På den danska sidan betyder det att arbetslöshetsprocenten är 1-2 procentenheter högre än i AKU. Det kan bero på att AKU räknar in personer som inte får arbetslöshetsersättning eller kontant hjälp, men till exempel är studerande.

## Arbetslöshetsutveckling (2006-2012)

Procent arbetslösa



Källa: Arbetskraftsundersökningen (AKU)

på cirka 7 procent, medan den på Sjælland var 3-4 procent, alltså en skillnad med 3-4 procentenheter. I början av 2012 hade denna skillnad i arbetslöshetsnivå minskat till 1 procentenhet. Arbetslösheten i Skåne och på Sjælland har inte legat så nära varandra under de senaste 15 åren.

AKU visar för Sjælland en lite mer dystert bild av arbetslöshetsutvecklingen än den officiella arbetslöshetsstatistiken (Danmarks Statistik). Enligt AKU har arbetslösheten ökat med drygt 1 procentenhet sedan början av 2010. Enligt den officiella danska arbetslöshetsstatistiken har arbetslösheten varit oförändrad sedan början av 2010.